

ผลการปฏิบัติตามมาตรการป้องกัน แก้ไข และลดผลกระทบสิ่งแวดล้อม

บทที่ 2

ผลการดำเนินการตามมาตรการลดผลกระทบสิ่งแวดล้อม

2.1 ผลการดำเนินการตามมาตรการลดผลกระทบสิ่งแวดล้อม

โครงการ โรงแรม เดย์ส อินน์ ปาดอง บีช ภูเก็ต ตั้งอยู่ที่ ถนนราษฎร์อุทิศ 200 ปี ตำบลปาดอง อำเภอเกาะทุ่ง จังหวัดภูเก็ต ได้ดำเนินการจัดทำรายงานการปฏิบัติตามมาตรการลดผลกระทบและติดตามตรวจสอบคุณภาพสิ่งแวดล้อม ตามเงื่อนไขของมาตรการป้องกันและแก้ไขผลกระทบสิ่งแวดล้อมและมาตรการติดตามตรวจสอบคุณภาพสิ่งแวดล้อม โดยโครงการได้รับการอนุมัติจากสำนักงานนโยบายและแผนทรัพยากรธรรมชาติและสิ่งแวดล้อม ตามหนังสือแจ้งผลการพิจารณาเห็นชอบรายงานเลขที่ ทส. 1009.5/5420 ลงวันที่ 19 พฤศจิกายน 2553 ซึ่งครอบคลุมปัจจัยทางสิ่งแวดล้อมที่สำคัญ คือ

- คุณภาพน้ำ
- คุณภาพชีวิต
- ระบบการป้องกันอัคคีภัย
- อื่น ๆ

ทั้งนี้ สามารถพิจารณารายละเอียดจากสรุปผลการดำเนินการตามมาตรการลดผลกระทบสิ่งแวดล้อมโครงการ โรงแรม เดย์ส อินน์ ปาดอง บีช ประจำเดือนกรกฎาคม – ธันวาคม 2568 มีรายละเอียดแสดงดังตารางที่

2.1

ตารางที่ 2.1 สรุปผลการดำเนินการตามมาตรการลดผลกระทบสิ่งแวดล้อม โครงการโรงแรม โรงแรม เดย์ส อินน์ ป่าตอง บีช
ประจำเดือนกรกฎาคม – ธันวาคม 2568

มาตรการป้องกันและแก้ไขผลกระทบสิ่งแวดล้อม	รายละเอียดผลการปฏิบัติตามมาตรการ และประสิทธิภาพของการดำเนินการ	ปัญหา อุปสรรค และแนวทางการแก้ไข
1. ทรัพยากรกายภาพ 1.1 สภาพภูมิประเทศและภูมิฐาน 1. จัดให้มีเจ้าหน้าที่คอยดูแลต้นไม้ และสวนหย่อมภายใน โครงการให้อยู่ในสภาพดี และสวยงามอยู่เสมอ ตามมาตรการในเรื่องสุนทรียภาพและทัศนียภาพ	- โครงการมีเจ้าหน้าที่คอยดูแลต้นไม้ ให้อยู่ในสภาพดีอยู่เสมอ เนื่องจากพื้นที่ของโครงการมีจำกัด พื้นที่สีเขียวของโครงการส่วนใหญ่เป็นไม้พุ่มและไม่กระถาง (รูปที่ 2.1)	- ไม่พบปัญหา
1.2 ดินและการชะล้างพังทลาย	-	
1.3 คุณภาพอากาศ 1. จัดให้มีพื้นที่สีเขียวตามที่ได้ระบุไว้ในผังพื้นที่สีเขียวของโครงการ เพื่อช่วยดูดซับคาร์บอนมอนอกไซด์ ไอเสียจากรถยนต์ และช่วยลดอุณหภูมิของอากาศ 2. ทำความสะอาดเครื่องปรับอากาศทุก ๆ 6 เดือน/ครั้ง เพื่อเพิ่มประสิทธิภาพการทำงานของเครื่องปรับอากาศ และยังเป็นการป้องกันการสะสมของเชื้อโรค และเชื้อแบคทีเรียต่างๆ 3. เลือกใช้เครื่องปรับอากาศที่มีฉลากประหยัดไฟเบอร์ 5 และต้องไม่มีสาร CFCs เป็นส่วนประกอบ 4. ดูแลระบบการระบายอากาศภายในอาคารอยู่เสมอเปิดประตูอาคารบางจุด เพื่อให้อากาศถ่ายเทได้สะดวก	- โครงการจัดให้มีพื้นที่สีเขียวตามที่ได้ระบุไว้ในผังพื้นที่สีเขียวของโครงการ เพื่อช่วยดูดซับคาร์บอนมอนอกไซด์ ไอเสียจากรถยนต์ และช่วยลดอุณหภูมิของอากาศ - โครงการมีการทำความสะอาดเครื่องปรับอากาศทุก ๆ 6 เดือน/ครั้ง เพื่อเพิ่มประสิทธิภาพการทำงานของเครื่องปรับอากาศ และยังเป็นการป้องกันการสะสมของเชื้อโรค และเชื้อแบคทีเรียต่างๆ - โครงการเลือกใช้เครื่องปรับอากาศที่ประหยัดไฟ และโครงการเลือกใช้อุปกรณ์ประหยัดพลังงาน (รูปที่ 2.2) - โครงการดูแลระบบการระบายอากาศภายในอาคารอยู่เสมอเปิดประตูอาคารบางจุด เพื่อให้อากาศถ่ายเทได้สะดวก	- ไม่พบปัญหา - ไม่พบปัญหา - ไม่พบปัญหา - ไม่พบปัญหา

ตารางที่ 2.1 **สรุปผลการดำเนินการตามมาตรการลดผลกระทบสิ่งแวดล้อม โครงการโรงแรม โรงแรม เคย์ส อินน์ ปัตตอง บีช**
ประจำเดือนกรกฎาคม – ธันวาคม 2568

มาตรการป้องกันและแก้ไขผลกระทบสิ่งแวดล้อม	รายละเอียดผลการปฏิบัติตามมาตรการ และประสิทธิภาพของการดำเนินการ	ปัญหา อุปสรรค และแนวทางการแก้ไข
<p>5. ติดป้ายห้ามติดเครื่องยนต์ทิ้งไว้บริเวณลานจอดรถยนต์ โดยดับเครื่องยนต์ทันทีเมื่อจอดแล้ว</p> <p>6. ห้ามตั้ง กอง หรือทำการใดๆที่จะปิดบังหรือกีดขวาง บริเวณช่องเปิดโล่งของลานจอดรถยนต์ ซึ่งจะทำให้มีการระบายอากาศน้อยลง</p>	<p>- โครงการมีการติดป้ายกรุณาดับเครื่องยนต์ไว้บริเวณลานจอดรถยนต์ โดยดับเครื่องยนต์ทันทีเมื่อจอดแล้ว (รูปที่ 2.3)</p> <p>- ไม่มีการตั้งกองเพื่อกีดขวางบริเวณลานจอดรถ</p>	<p>- ไม่พบปัญหา</p> <p>- ไม่พบปัญหา</p>
<p>1.4 เสี่ยงและความสั่นสะเทือน</p> <p>1. จำกัดความเร็วรถ ขณะแล่นเข้า-ออกพื้นที่โครงการให้มีความเร็วไม่เกิน 30 กิโลเมตร/ชั่วโมง</p> <p>2. ทำป้ายประกาศให้ดับเครื่องยนต์ทันทีเมื่อจอด</p> <p>3. รักษาสภาพธรรมชาติ และดูแลต้นไม้ในโครงการ ให้ดีอยู่เสมอ เพื่อช่วยเป็นแนวดูดซับเสียงจากภายนอก</p>	<p>- โครงการติดตั้งป้ายจำกัดความเร็ว ก่อนเข้าสู่บริเวณพื้นที่โครงการ (รูปที่ 2.4)</p> <p>- โครงการมีการติดป้ายกรุณาดับเครื่องยนต์ไว้บริเวณลานจอดรถยนต์ โดยดับเครื่องยนต์ทันทีเมื่อจอดแล้ว (รูปที่ 2.3)</p> <p>- โครงการรักษาสภาพธรรมชาติ และดูแลต้นไม้ในโครงการ ให้ดีอยู่เสมอ เพื่อช่วยเป็นแนวดูดซับเสียงจากภายนอก</p>	<p>- ไม่พบปัญหา</p> <p>- ไม่พบปัญหา</p> <p>- ไม่พบปัญหา</p>
<p>1.5 การเกิดแผ่นดินไหว</p> <p>1. จัดให้มีแผนปฏิบัติการก่อนเกิด ขณะเกิด และหลังเกิด แผ่นดินไหว ดังนี้</p> <p>1.1 แผนปฏิบัติการก่อนการเกิดแผ่นดินไหว</p> <p>- มีไฟฉายพร้อมถ่านไฟฉาย และกล่องยาเตรียมไว้ใน ห้องพัก และให้ทุกคนทราบว่าอยู่ที่ใดของอาคาร - ศึกษาการปฐมพยาบาลเบื้องต้น</p> <p>- มีอุปกรณ์ดับเพลิงไว้ในอาคาร เช่น ถังดับเพลิง ถูทราย เป็นต้น</p> <p>- ทราบตำแหน่งของวาล์วปิดก๊าซ สะพานไฟ สำหรับตัดกระแสไฟฟ้า</p>	<p>- ปฏิบัติตามมาตรการ (รูปที่ 2.5)</p>	<p>- ไม่พบปัญหา</p>



ตารางที่ 2.1 สรุปผลการดำเนินการตามมาตรการลดผลกระทบสิ่งแวดล้อม โครงการโรงแรม โรงแรม เดย์ส อินน์ ป่าตอง บีช
ประจำเดือนกรกฎาคม – ธันวาคม 2568

มาตรการป้องกันและแก้ไขผลกระทบสิ่งแวดล้อม	รายละเอียดผลการปฏิบัติตามมาตรการ และประสิทธิภาพของการดำเนินการ	ปัญหา อุปสรรค และแนวทางการแก้ไข
<p>1.1 แผนปฏิบัติการก่อนการเกิดแผ่นดินไหว (ต่อ)</p> <ul style="list-style-type: none">- อย่าวางสิ่งของหนักบนชั้นหรือหิ้งสูง ๆ เพราะเมื่อเกิด แผ่นดินไหวอาจตกลงมาเป็นอันตรายได้- มีการยึดหรือผูกอุปกรณ์เครื่องใช้หนักๆ ให้แน่นกับพื้น- มีการวางแผนเรื่องจุดนัดพบที่ปลอดภัย ในกรณี ที่ต้องพลัดจากกันเพื่อมารวมตัวกันอีกครั้ง <p>1.2 แผนปฏิบัติระหว่างการเกิดแผ่นดินไหว</p> <ul style="list-style-type: none">- อย่ายตกใจ พยายามควบคุมสติ- ตั้งสติให้มั่น และรีบออกจากอาคาร โดยเร็ว หนีจากสิ่งล้มทับได้- ห้ามใช้ลิฟท์โดยเด็ดขาดขณะเกิดแผ่นดินไหว- อย่าใช้เทียน ไม้ขีดไฟ หรือสิ่งที่ก่อให้เกิดเปลว หรือประกายไฟ เพราะอาจมีก๊าซรั่วอยู่บริเวณนั้น <p>1.3 แผนปฏิบัติหลังการเกิดแผ่นดินไหว</p> <ul style="list-style-type: none">- รีบออกจากอาคารที่เสียหายทันที เพราะอาจเกิด การทรุดตัวของอาคารหรือพังทลายได้	<p>- ปฏิบัติตามมาตรการ (รูปที่ 2.5)</p>	<p>- ไม่พบปัญหา</p>

ตารางที่ 2.1 **สรุปผลการดำเนินการตามมาตรการลดผลกระทบสิ่งแวดล้อม โครงการโรงแรม โรงแรม เดย์ส อินน์ ปัตตอง บีช**
ประจำเดือนกรกฎาคม – ธันวาคม 2568

มาตรการป้องกันและแก้ไขผลกระทบสิ่งแวดล้อม	รายละเอียดผลการปฏิบัติตามมาตรการ และประสิทธิภาพของการดำเนินการ	ปัญหา อุปสรรค และแนวทางการแก้ไข
<p>1.6 ทรัพยากรน้ำ</p> <p>1. จัดให้มีระบบบำบัดน้ำเสียเบื้องต้นแบบเกราะ-กรอง ไร้อากาศ รุ่น ET-7500T จำนวน 16 ถัง และรุ่น ET-4800T จำนวน 2 ถัง ฝังไว้ใต้ดินบริเวณที่จอดรถยนต์โดยรอบอาคารโครงการ</p> <p>2. จัดให้มีระบบท่อน้ำก๊าซมีเทนที่เกิดขึ้นจากระบบบำบัดน้ำเสียเบื้องต้นต่อเข้ากับเตาแก๊ส เพื่อนำไปใช้เป็นเชื้อเพลิงหรือกำจัดต่อไป</p> <p>3. จัดให้มีการสูบกากตะกอนออกจากถังเกราะ ทุก ๆ 6 เดือนหรือเมื่อถังเกราะเต็ม</p> <p>4. จัดให้มีเจ้าหน้าที่ที่มีความรู้คอยดูแลระบบบำบัดน้ำเสียของโครงการให้ใช้งานได้อย่างมีประสิทธิภาพ</p> <p>5. เมื่อมีการเข้าบำรุงรักษา และสูบกากตะกอนออกจากระบบบำบัดน้ำเสีย โครงการต้องใช้แวกคันบริเวณ ที่ปฏิบัติงาน และห้ามมิให้รถวิ่งชั่วคราว</p> <p>6. กำหนดเวลาดูแลบำรุงรักษาระบบบำบัดน้ำเสีย ให้ปฏิบัติงานหลังเวลา 10.00 น. เป็นต้นไป และไม่ปฏิบัติงานในวันเสาร์และอาทิตย์ เนื่องจากเป็นวันหยุด ส่วนใหญ่จะมีผู้พักแรมในโครงการอาจมีรถยนต์จอด หรือวิ่งเข้า-ออกโครงการตลอด ทำให้ไม่สะดวกต่อการปฏิบัติงานของเจ้าหน้าที่</p> <p>7. ปิดฝาบ่อทันทีเมื่อเสร็จภารกิจ หรือต้องหยุดปฏิบัติงาน ชั่วคราว เพื่อป้องกันอุบัติเหตุจากการพลัดตกของ ผู้พักแรม และยานพาหนะ</p>	<p>- โครงการมีระบบบำบัดน้ำเสียเบื้องต้นแบบเกราะ-กรอง ไร้อากาศ จำนวน 16 ถังหลักจากนั้น น้ำเสียจากระบบบำบัดน้ำเสียเบื้องต้นจะไหลมารวมที่ระบบบำบัดน้ำเสียรวมโดยเป็นแบบ AS (รูปที่ 2.5)</p> <p>- โครงการไม่มีระบบท่อน้ำก๊าซมีเทน</p> <p>- โครงการจัดให้มีการสูบกากตะกอนออกจากถังเกราะ ทุก ๆ 6 เดือนหรือเมื่อถังเกราะเต็ม</p> <p>- โครงการมีเจ้าหน้าที่แผนกช่างเป็นผู้ดูแลระบบบำบัดน้ำเสียของโครงการให้มีประสิทธิภาพในการทำงานอยู่เสมอ</p> <p>- เมื่อมีการเข้าบำรุงรักษา และสูบกากตะกอนออกจากระบบบำบัดน้ำเสีย โครงการต้องใช้แวกคันบริเวณ ที่ปฏิบัติงาน และห้ามมิให้รถวิ่งชั่วคราว</p> <p>- โครงการมีแผนกช่างเป็นผู้ดูแล</p> <p>- ปฏิบัติตามมาตรการ</p>	<p>- ไม่พบปัญหา</p> <p>- ไม่พบปัญหา</p> <p>- ไม่พบปัญหา</p> <p>- ไม่พบปัญหา</p> <p>- ไม่พบปัญหา</p> <p>- ไม่พบปัญหา</p> <p>- ไม่พบปัญหา</p>

ตารางที่ 2.1 สรุปผลการดำเนินการตามมาตรการลดผลกระทบสิ่งแวดล้อม โครงการโรงแรม โรงแรม เดย์ส อินน์ ปัตตอง บีช
ประจำเดือนกรกฎาคม – ธันวาคม 2568

มาตรการป้องกันและแก้ไขผลกระทบสิ่งแวดล้อม	รายละเอียดผลการปฏิบัติตามมาตรการ และประสิทธิภาพของการดำเนินการ	ปัญหา อุปสรรค และแนวทางการแก้ไข
2. ทรัพยากรชีวภาพ 2.1 สิ่งมีชีวิตบนบก 2.2 สิ่งมีชีวิตในน้ำ		
3. คุณค่าการใช้ประโยชน์ของมนุษย์ 3.1 การใช้น้ำ 1. สำรองน้ำใช้ในโครงการตามที่ได้ออกแบบไว้ - ถึงสำรองน้ำใต้ดิน จำนวน 1 ถึง มีความจุ 86.7 ลบ.ม. - ถึงสำรองน้ำบนพื้นดิน จำนวน 4 ถึง ความจุถึงละ 5 ลบ.ม. รวมปริมาตรความจุ 20 ลบ.ม. - ถึงสำรองน้ำชั้นลาดฟ้า จำนวน 4 ถึง ความจุถึงละ 5 ลบ.ม. รวมปริมาตรความจุ 20 ลบ.ม. ปริมาณน้ำสำรองของโครงการทั้งหมด 126.7 ลบ.ม. สามารถสำรองน้ำใช้ได้ นาน 1.2 วัน 2. เลือกใช้อุปกรณ์และผลิตภัณฑ์ที่ประหยัดน้ำ ได้แก่ ชักโครก และฝักบัวรุ่นประหยัด น้ำ เป็นต้น 3. รณรงค์ให้ผู้พักแรมใช้น้ำอย่างประหยัด 4. ตรวจสอบดูแลระบบจ่ายน้ำ และระบบเส้นท่อประปา ให้อยู่ในสภาพดีอยู่เสมอ หากพบว่ามีารชำรุดเสียหายให้รีบแก้ไขทันที	- โครงการมีถึงน้ำสำรองใต้ดินประมาณ 80 ลบ.ม. (รูปที่ 2.6) - โครงการมีถึงสำรองน้ำบนพื้นดิน ปริมาตรความจุ ประมาณ 50 ลบ.ม. (รูปที่ 2.7) - โครงการมีการสำรองน้ำบนลาดฟ้าประมาณ 15 ลบ.ม. (รูปที่ 2.8) ทั้งนี้โครงการ มีการสำรองน้ำประมาณ 145 ลบ.ม. ซึ่งสามารถสำรองน้ำใช้ได้มากกว่า 2 วัน โดย โครงการใช้น้ำประปาทั่วทั้งโครงการ - โครงการเลือกใช้สุขภัณฑ์ประหยัดน้ำ (รูปที่ 2.9) - โครงการมีการรณรงค์ให้ผู้เข้าพักและเจ้าหน้าที่ของโครงการใช้น้ำอย่างประหยัด (รูปที่ 2.10) - โครงการมีเจ้าหน้าที่แผนกช่างตรวจสอบดูแลระบบจ่ายน้ำ และระบบเส้นท่อ ประปา ให้อยู่ในสภาพดีอยู่เสมอ หากพบว่ามีารชำรุดเสียหายให้รีบแก้ไขทันที	- ไม่พบปัญหา - ไม่พบปัญหา - ไม่พบปัญหา - ไม่พบปัญหา - ไม่พบปัญหา - ไม่พบปัญหา

ตารางที่ 2.1 **สรุปผลการดำเนินการตามมาตรการลดผลกระทบสิ่งแวดล้อม โครงการโรงแรม โรงแรม เดย์ส อินน์ ปัตตอง บีช**
ประจำเดือนกรกฎาคม – ธันวาคม 2568

มาตรการป้องกันและแก้ไขผลกระทบสิ่งแวดล้อม	รายละเอียดผลการปฏิบัติตามมาตรการ และประสิทธิภาพของการดำเนินการ	ปัญหา อุปสรรค และแนวทางการแก้ไข
<p>3.2 การใช้ไฟฟ้า</p> <p>1. การเดินสายไฟฟ้าหรือการติดตั้งอุปกรณ์ไฟฟ้าต่าง ๆ ต้องทำให้เรียบร้อย และถูกต้องตามมาตรฐานเพื่อความปลอดภัย</p> <p>2. ตรวจสอบดูแลอุปกรณ์ไฟฟ้า และสายไฟฟ้าให้อยู่ใน สภาพดีอยู่เสมอ ตามคู่มือของผู้ผลิต</p> <p>3. เลือกใช้ผลิตภัณฑ์ที่ได้มาตรฐาน และประหยัดพลังงาน (หลอดคอมแพคฟลูออเรสเซนต์ หรือหลอดตะเกียบ หลอดพอมจอมประหยัด) ที่มีอายุการใช้งานยาวนาน บริเวณห้องพักอาศัย และหลอดไฟที่มีกำลังการส่องสว่าง สูง แต่ใช้วัตต์ต่ำ สำหรับพื้นที่ส่วนกลาง หรือพื้นที่ ที่จำเป็นต้องเปิดไฟทิ้งไว้ตลอดทั้งวัน และเลือกใช้บัลลาสต์ประหยัดไฟ หรือบัลลาสต์อิเล็กทรอนิกส์ เพื่อช่วยเพิ่มประสิทธิภาพในการประหยัดไฟได้มากขึ้น</p> <p>4. จัดให้มีสวิตช์ไฟแยกออกจากกัน เพื่อให้สามารถเปิด-ปิด ได้เฉพาะจุด เพื่อเป็นการประหยัดพลังงาน</p> <p>5. เลือกใช้โคมไฟที่มีแผ่นสะท้อนแสง เพื่อช่วยให้แสงสว่าง จากหลอดไฟกระจายได้อย่างเต็มประสิทธิภาพ</p>	<p>- โครงการได้ติดตั้งระบบไฟฟ้าและติดตั้งอุปกรณ์ไฟฟ้าต่างๆ อย่างถูกต้องตามมาตรฐานเพื่อความปลอดภัย</p> <p>- โครงการมีแผนช่างตรวจสอบดูแลอุปกรณ์ไฟฟ้า และสายไฟฟ้าให้อยู่ใน สภาพดีอยู่เสมอ ตามคู่มือของผู้ผลิต</p> <p>- โครงการเลือกใช้ หลอดไฟ LED และอุปกรณ์ประหยัดพลังงานที่มีอายุการใช้งานยาวนาน (รูปที่ 2.11)</p> <p>- โครงการจัดให้มีสวิตช์ไฟแยกออกจากกัน เพื่อให้สามารถเปิด-ปิด ได้เฉพาะจุด เพื่อเป็นการประหยัดพลังงาน (รูปที่ 2.12)</p> <p>- โครงการเลือกใช้โคมไฟที่มีแผ่นสะท้อนแสง เพื่อช่วยให้แสงสว่าง จากหลอดไฟกระจายได้อย่างเต็มประสิทธิภาพ</p>	<p>- ไม่พบปัญหา</p> <p>- ไม่พบปัญหา</p> <p>- ไม่พบปัญหา</p> <p>- ไม่พบปัญหา</p> <p>- ไม่พบปัญหา</p>

ตารางที่ 2.1 **สรุปผลการดำเนินการตามมาตรการลดผลกระทบสิ่งแวดล้อม โครงการโรงแรม โรงแรม เดย์ส อินน์ ปัตตอง บีช**
ประจำเดือนกรกฎาคม – ธันวาคม 2568

มาตรการป้องกันและแก้ไขผลกระทบสิ่งแวดล้อม	รายละเอียดผลการปฏิบัติตามมาตรการ และประสิทธิภาพของการดำเนินการ	ปัญหา อุปสรรค และแนวทางการแก้ไข
6. ประชาสัมพันธ์ให้ผู้พักแรมควรปรับระดับอุณหภูมิภายในห้องให้พอเหมาะ ประมาณ 25-26 องศาเซลเซียส	- โครงการประชาสัมพันธ์ให้ผู้พักแรมควรปรับระดับอุณหภูมิภายในห้องให้พอเหมาะประมาณ 25-26 องศาเซลเซียส	- ไม่พบปัญหา
7. ทำความสะอาดเครื่องปรับอากาศ เป็นประจำทุกๆ 6 เดือน/ครั้ง โดยเฉพาะที่คอยล์ร้อน, คอยล์เย็น, ตัวกรองอากาศ และคลีนระบายอากาศไม่ให้มีฝุ่นเกาะ หนาเกินไป เพื่อเป็นการประหยัดพลังงานไฟฟ้า	- โครงการมีแผนช่างทำความสะอาดเครื่องปรับอากาศเป็นประจำทุกเดือน โดยเฉพาะที่คอยล์ร้อน, คอยล์เย็น, ตัวกรองอากาศ และคลีนระบายอากาศไม่ให้มีฝุ่นเกาะ หนาเกินไป เพื่อเป็นการประหยัดพลังงานไฟฟ้า	- ไม่พบปัญหา
8. รณรงค์ให้ผู้พักแรมภายในโครงการใช้ไฟฟ้าอย่างประหยัด และติดป้ายเตือนไว้ตามจุดต่าง ๆ (เช่น ปิดไฟทุกครั้งหลังใช้ ขึ้นลง 1-2 ชั้น กรุณาใช้บันได เป็นต้น) เพื่อเตือนให้ประหยัดพลังงาน	- โครงการรณรงค์ให้ผู้พักแรมภายในโครงการใช้ไฟฟ้าอย่างประหยัด และติดป้ายเตือนไว้ตามจุดต่าง ๆ (รูปที่ 2.13)	- ไม่พบปัญหา
9. ดูแลสวนและต้นไม้ให้เจริญเติบโตอย่างสมบูรณ์ เพื่อช่วยบดบังแสงแดดต่ออาคาร ช่วยลดความร้อน และประหยัดพลังงาน	- ปฏิบัติตามมาตรการ	- ไม่พบปัญหา
10. จัดให้มีการตรวจสอบและอุดรอยรั่วตามผนัง ฝ้าเพดาน ประตู และช่องแสง ห้องที่มีการติดเครื่องปรับอากาศ และปิดประตูห้องให้สนิททุกครั้งที่เปิดเครื่องปรับอากาศ เพื่อไม่ให้ความเย็นรั่วไหล ทำให้สิ้นเปลืองพลังงาน	- โครงการจัดให้มีการตรวจสอบและอุดรอยรั่วตามผนัง ฝ้าเพดาน ประตู และช่องแสง ห้องที่มีการติดเครื่องปรับอากาศ และปิดประตูห้องให้สนิททุกครั้งที่เปิดเครื่องปรับอากาศเพื่อไม่ให้ความเย็นรั่วไหล ทำให้สิ้นเปลืองพลังงาน	- ไม่พบปัญหา

ตารางที่ 2.1 สรุปผลการดำเนินการตามมาตรการลดผลกระทบสิ่งแวดล้อม โครงการโรงแรม โรงแรม เดย์ส อินน์ ปัตอง บีช
ประจำเดือนกรกฎาคม – ธันวาคม 2568

มาตรการป้องกันและแก้ไขผลกระทบสิ่งแวดล้อม	รายละเอียดผลการปฏิบัติตามมาตรการ และประสิทธิภาพของการดำเนินการ	ปัญหา อุปสรรค และแนวทางการแก้ไข
<p>3.3 การจัดการขยะ</p> <p>1. จัดให้มีห้องพักขยะแต่ละชั้น ขนาด (กxย) 7.5 ตารางเมตร บริเวณใกล้บันไดหลัก จำนวน 1 ห้อง/ชั้น ภายในจัดให้มี ถังรองรับขยะขนาด 100 ลิตร จำนวน 3 ถัง (ถังขยะเปียกแห้ง และรีไซเคิลอย่างละ 1 ถัง)</p> <p>2. จัดให้มีห้องพักขยะรวมบริเวณชั้นล่างด้านหลังของอาคาร จำนวน 2 ห้อง ขนาดเท่ากันที่ 4.2 ลูกบาศก์เมตร/ห้อง มีความจุรวม 8.4 ลูกบาศก์เมตร ซึ่งสามารถกักเก็บขยะ ได้นาน 7.5 วัน ภายในห้องพักขยะมีระบบระบายน้ำเสีย เพื่อรวบรวมเข้าสู่ระบบบำบัดน้ำเสียของโครงการ</p> <p>3. ตรวจสอบไม่ให้มีขยะตกค้างในโครงการ หากมีขยะตกค้าง ทางโครงการต้องแจ้งให้กองสาธารณสุขและสิ่งแวดล้อม เทศบาลเมืองปัตตองเข้ามาเก็บขน เพื่อนำไปกำจัดต่อไป</p> <p>4. ให้แม่บ้านเก็บขนและคัดแยกขยะจากถังขยะในแต่ละชั้นทุกวัน และทำความสะอาดที่พักขยะรวมทุกครั้งที่ทำกรเก็บขน</p> <p>5. ส่งเสริมและเผยแพร่ประชาสัมพันธ์ผ่านทางแผ่นพับ ใบปลิว ให้เจ้าหน้าที่ และผู้พักแรมในโครงการรู้จักและเข้าใจ หลักการง่ายๆ ในการลดปริมาณขยะ เช่น หลัก 4Rs นั่นคือ Repair (ซ่อมแซม) Reduce (ลด) Reuse (ใช้ซ้ำ) และ Recycle (แปรรูปกลับมาใช้ใหม่)</p>	<p>- ปัจจุบันโครงการจะมีแม่บ้านเป็นผู้เข้าไปทำความสะอาดห้องพัก และเก็บขยะออกจากห้องพัก โดยมีการแยกขยะบริเวณแหล่งกำเนิด จากนั้นจึงรวบรวมไว้พักไว้ที่ห้องเก็บขยะรวม</p> <p>- โครงการมีห้องพักขยะรวมบริเวณชั้นล่างด้านหลังของอาคาร จำนวน 2 ห้อง ซึ่งสามารถกักเก็บขยะ ได้นาน 7.5 วัน ภายในห้องพักขยะมีระบบระบายน้ำเสีย เพื่อรวบรวมเข้าสู่ระบบบำบัดน้ำเสียของโครงการ (รูปที่ 2.14-2.15)</p> <p>- โครงการมีการตรวจสอบไม่ให้มีขยะตกค้างในโครงการ ซึ่งทั้งนี้ มีรถเก็บขนขยะเข้ามาเก็บขนขยะเพื่อนำไปกำจัดเป็นประจำทุกวัน ทำให้ไม่มีการตกค้าง</p> <p>- โครงการมีแม่บ้านเก็บขยะออกจากห้องพัก โดยมีการแยกขยะบริเวณแหล่งกำเนิด จากนั้นจึงรวบรวมไว้พักไว้ที่ห้องเก็บขยะรวม</p> <p>- ปฏิบัติตามมาตรการ</p>	<p>- ไม่พบปัญหา</p> <p>- ไม่พบปัญหา</p> <p>- ไม่พบปัญหา</p> <p>- ไม่พบปัญหา</p> <p>- ไม่พบปัญหา</p>

ตารางที่ 2.1 **สรุปผลการดำเนินการตามมาตรการลดผลกระทบสิ่งแวดล้อม โครงการโรงแรม โรงแรม เดย์ส อินน์ ปัตตอง บีช**
ประจำเดือนกรกฎาคม – ธันวาคม 2568

มาตรการป้องกันและแก้ไขผลกระทบสิ่งแวดล้อม	รายละเอียดผลการปฏิบัติตามมาตรการ และประสิทธิภาพของการดำเนินการ	ปัญหา อุปสรรค และแนวทางการแก้ไข
<p>3.4 ระบบระบายน้ำและการป้องกันน้ำท่วม</p> <p>1. จัดให้มีบ่อหน่วงน้ำจำนวน 1 บ่อ ขนาด 130 ลูกบาศก์เมตร ตั้งอยู่ใต้อาคาร โครงการ บริเวณโถงทางเข้า โถงพักคอย และ โถงพักผ่อน เพื่อเก็บกักน้ำฝนส่วนเกิน ควบคุมการระบายน้ำด้วยการใช้เครื่องสูบน้ำแบบจุ่ม (Submersible pump) มีอัตราการสูบ 0.8 ลูกบาศก์เมตร/นาฬิกา จำนวน 2 เครื่อง ทำงานสลับกัน จนระดับน้ำอยู่ที่ 0.3 เมตร (min Volume) จากกันบ่อจึงหยุดสูบ</p> <p>2. จัดให้มีระบบบำบัดน้ำเสียแบบเกราะ-กรองไร้อากาศ รุ่น ET-750OT จำนวน 16 ถัง และรุ่น ET-4800T จำนวน 2 ถัง ฝังไว้ใต้ดินบริเวณ โดยรอบลานจอดรถยนต์ของโครงการ เพื่อลดค่าความสกปรกในน้ำเสีย ก่อนปล่อย ออกสู่ท่อระบายน้ำสาธารณะด้านหน้าโครงการ</p> <p>3. ดำเนินการทำความสะอาดท่อระบายน้ำ โดยรอบอาคาร โครงการ 2 ครั้ง/ปี (ก่อนและหลังฤดูฝน)</p> <p>4. ถ้าท่อระบายน้ำอุดตัน ให้ฉีดล้างทำความสะอาดและขุดลอกตะกอนออก</p> <p>5. หากพบว่าท่อระบายน้ำแตกหรือหัก ต้องดำเนินการซ่อมแซม เปลี่ยนท่อใหม่ทันที</p>	<p>-โครงการมีบ่อหน่วงน้ำ ขนาด 80 ลบ.ม.ตั้งอยู่ใต้อาคาร โครงการบริเวณโถงทางเข้า</p> <p>- โครงการมีระบบบำบัดน้ำเสียเบื้องต้นแบบเกราะ-กรอง ไร้อากาศ จำนวน 16 ถังหลักจากนั้น น้ำเสียจากระบบบำบัดน้ำเสียเบื้องต้นจะไหลมารวมที่ระบบบำบัดน้ำเสียรวมโดยเป็นแบบ AS โดยบำบัดเพื่อลดค่าความสกปรกในน้ำเสีย</p> <p>- ปฏิบัติตามมาตรการ</p> <p>- ถ้าท่อระบายน้ำอุดตัน ให้ฉีดล้างทำความสะอาดและขุดลอกตะกอนออก</p> <p>- กรณีที่ท่อระบายน้ำแตกหัก ทางโครงการจะดำเนินการซ่อมแซม เปลี่ยนท่อใหม่ทันที</p>	<p>- ไม่พบปัญหา</p> <p>- ไม่พบปัญหา</p> <p>- ไม่พบปัญหา</p> <p>- ไม่พบปัญหา</p> <p>- ไม่พบปัญหา</p>

ตารางที่ 2.1 สรุปผลการดำเนินการตามมาตรการลดผลกระทบสิ่งแวดล้อม โครงการโรงแรม โรงแรม เดย์ส อินน์ ปัตอง บีช
ประจำเดือนกรกฎาคม – ธันวาคม 2568

มาตรการป้องกันและแก้ไขผลกระทบสิ่งแวดล้อม	รายละเอียดผลการปฏิบัติตามมาตรการ และประสิทธิภาพของการดำเนินการ	ปัญหา อุปสรรค และแนวทางการแก้ไข
<p>3.5 การคมนาคม</p> <p>1. จัดให้มีเส้นแบ่งช่องจราจรอย่างชัดเจนเพื่อความเป็นระเบียบเรียบร้อยของการจราจรภายในที่จอดรถของโครงการ</p> <p>2. ติดตั้งเครื่องหมายจราจรที่ถนน และที่ลานจอดรถยนต์ให้ชัดเจนและในระยะทางพอสมควรที่จะชะลอรถได้ทันก่อนเข้าสู่โครงการได้อย่างปลอดภัย</p> <p>3. จัดให้มีเจ้าหน้าที่ หรือยามที่ผ่านการฝึกอบรมทักษะด้านการจราจรคอยอำนวยความสะดวก และจัดระบบ การจราจรบริเวณทางเข้า-ออกพื้นที่โครงการ ตลอด 24 ชั่วโมง</p> <p>4. จัดให้มีที่จอดรถของโครงการ จำนวน 22 คัน</p> <p>5. ห้ามประกอบกิจการใดๆ รวมทั้งการก่อสร้างในบริเวณ ที่จัดไว้สำหรับเป็นที่จอดรถยนต์ อันจะทำให้พื้นที่ที่จอดรถยนต์ลดลงจากที่เสนอไว้ในรายงานฯ</p> <p>6. สำหรับบริเวณที่ได้ก่อสร้างเป็นห้องต่าง ๆ ในบริเวณที่จัด ไว้สำหรับเป็นที่จอดรถยนต์ ทางโครงการจะต้องดำเนินการทุบทิ้งให้มีที่จอดรถยนต์เท่ากับที่เสนอไว้ในรายงานฯ</p>	<p>- โครงการได้จัดให้มีเส้นแบ่งช่องจราจรอย่างชัดเจนเพื่อความเป็นระเบียบเรียบร้อยของการจราจรภายในที่จอดรถของโครงการ (รูปที่ 2.16)</p> <p>- โครงการมีสัญลักษณ์เครื่องหมายจราจรที่ถนน และที่ลานจอดรถยนต์ให้ชัดเจน (รูปที่ 2.17)</p> <p>- โครงการจัดให้มีเจ้าหน้าที่รักษาความปลอดภัยประจำโครงการตลอด 24 ชั่วโมง (รูปที่ 2.18)</p> <p>- โครงการจัดให้มีที่จอดรถประมาณ 22 คัน ซึ่งเพียงพอต่อผู้เข้าพัก (รูปที่ 2.19)</p> <p>- ในช่วงเดือนกรกฎาคม – ธันวาคม 2568 โครงการไม่มีการประกอบกิจการใดๆ รวมทั้งการก่อสร้างในบริเวณ ที่จัดไว้สำหรับเป็นที่จอดรถยนต์</p> <p>- ปฏิบัติตามมาตรการ</p>	<p>- ไม่พบปัญหา</p> <p>- ไม่พบปัญหา</p> <p>- ไม่พบปัญหา</p> <p>- ไม่พบปัญหา</p> <p>- ไม่พบปัญหา</p> <p>- ไม่พบปัญหา</p>
<p>3.6 การใช้ประโยชน์ที่ดิน</p> <p>-</p>		

ตารางที่ 2.1 **สรุปผลการดำเนินการตามมาตรการลดผลกระทบสิ่งแวดล้อม โครงการโรงแรม โรงแรม เดย์ส อินน์ ปัตตอง บีช**
ประจำเดือนกรกฎาคม – ธันวาคม 2568

มาตรการป้องกันและแก้ไขผลกระทบสิ่งแวดล้อม	รายละเอียดผลการปฏิบัติตามมาตรการ และประสิทธิภาพของการดำเนินการ	ปัญหา อุปสรรค และแนวทางการแก้ไข
4. คุณภาพชีวิต 4.1 สภาพเศรษฐกิจและสังคม		
4.2 การสาธารณสุข อาชีวอนามัย และความปลอดภัย 1. จัดให้มีเส้นแบ่งช่องจราจรอย่างชัดเจน เพื่อความเป็นระเบียบเรียบร้อยของการจราจรภายในลานจอดรถของโครงการ 2. ติดตั้งเครื่องหมายจราจรที่ถนน และที่ลานจอดรถให้ชัดเจนและในระยะเวลาทางพอสมควรที่จะชะลอรถได้ทันก่อนเข้าสู่โครงการได้อย่างปลอดภัย 3. จัดให้มีเจ้าหน้าที่ หรือยามที่ผ่านการฝึกอบรมทักษะด้านการจราจรคอยอำนวยความสะดวก และจัดระบบการจราจร บริเวณทางเข้า-ออกพื้นที่โครงการตลอด 24 ชั่วโมง 4. จัดให้มีพื้นที่สีเขียว โดยการปลูกต้นไม้ชนิดต่าง ๆ เพื่อช่วย ดูดซับก๊าซคาร์บอนไดออกไซด์ 5. รณรงค์ให้ขับรถตามกฎจราจร 6. กำหนดกฎระเบียบการเข้าพักอาศัยในโรงแรม ให้มีทั้ง ภาษาไทยและภาษาอังกฤษ และมีความชัดเจน เพื่อให้ เกิดความเข้าใจที่ตรงกันของผู้พักแรม 7. ทำความสะอาดเครื่องปรับอากาศทุก ๆ 6 เดือน/ครั้ง เพื่อเพิ่มประสิทธิภาพการทำงานของเครื่องปรับอากาศและยังเป็นการป้องกันการเกิด โรคลีเจียนแนร์ (Legionnaires disease) และ โรคภูมิแพ้	- โครงการจัดให้มีเส้นแบ่งช่องจราจรอย่างชัดเจน เพื่อความเป็นระเบียบเรียบร้อยของการจราจรภายในลานจอดรถของโครงการ - โครงการมีการติดตั้งเครื่องหมายจราจรที่ถนน และที่ลานจอดรถให้ชัดเจนและในระยะเวลาทางพอสมควรที่จะชะลอรถได้ทันก่อนเข้าสู่โครงการได้อย่างปลอดภัย - โครงการมีเจ้าหน้าที่รักษาความปลอดภัยคอยอำนวยความสะดวก และจัดระบบการจราจร บริเวณทางเข้า-ออกพื้นที่โครงการตลอด 24 ชั่วโมง - โครงการจัดให้มีพื้นที่สีเขียวภายในโครงการ - โครงการจัดให้มีการรณรงค์ให้ขับรถตามกฎจราจร - โครงการได้ทำการกำหนดกฎระเบียบการเข้าพักอาศัยในโรงแรม ให้มีทั้ง ภาษาไทยและภาษาอังกฤษ และมีความชัดเจน - โครงการมีการทำความสะอาดเครื่องปรับอากาศทุก ๆ 6 เดือน/ครั้ง เพื่อเพิ่มประสิทธิภาพการทำงานของเครื่องปรับอากาศ	- ไม่พบปัญหา - ไม่พบปัญหา - ไม่พบปัญหา - ไม่พบปัญหา - ไม่พบปัญหา - ไม่พบปัญหา - ไม่พบปัญหา

ตารางที่ 2.1 **สรุปผลการดำเนินการตามมาตรการลดผลกระทบสิ่งแวดล้อม โครงการโรงแรม โรงแรม เดย์ส อินน์ ปัตตอง บีช**
ประจำเดือนกรกฎาคม – ธันวาคม 2568

มาตรการป้องกันและแก้ไขผลกระทบสิ่งแวดล้อม	รายละเอียดผลการปฏิบัติตามมาตรการ และประสิทธิภาพของการดำเนินการ	ปัญหา อุปสรรค และแนวทางการแก้ไข
8. จัดให้มีพื้นที่สีเขียว โดยการปลูกต้นไม้ชนิดต่าง ๆ เพื่อลดอุณหภูมิที่เกิดจากเครื่องปรับอากาศ	- จัดให้มีพื้นที่สีเขียวรอบโครงการ	- ไม่พบปัญหา
9. คู่มือระบบการระบายอากาศภายในอาคารอยู่เสมอเปิดประตูอาคารบางจุด เพื่อให้อากาศถ่ายเทได้สะดวก	- โครงการได้คู่มือระบบการระบายอากาศภายในอาคารอยู่เสมอเปิดประตูอาคารบางจุด เพื่อให้อากาศถ่ายเทได้สะดวก	- ไม่พบปัญหา
10. จัดให้มีถังขยะแห้ง และขยะเปียก อย่างละ 1 ถัง ขนาด 15 ลิตร พร้อมที่ดับบุนหรีวางไว้บริเวณหน้าลิฟต์ในแต่ละชั้น	- โครงการจัดให้มีถังขยะแห้ง และขยะเปียก อย่างละ 1 ถัง ขนาด 15 ลิตร พร้อมที่ดับบุนหรี วางไว้บริเวณหน้าลิฟต์ในแต่ละชั้น	- ไม่พบปัญหา
11. จัดให้มีห้องพักขยะรวม 1 แห่ง บริเวณชั้นล่างด้านหลัง อาคาร ความจุรวม 8.4 ลบ.ม. แบ่งเป็นห้องพักขยะแห้ง- ขยะอันตราย 1 ห้อง และห้องพักขยะเปียก 1 ห้อง โดยแต่ละห้องมีขนาด (กxขxส) 1.57x1.8x3.0 ลบ.ม. (ลิ้น ถักเก็บ 1.5 เมตร) ความจุรวมของห้องพักขยะสามารถกักเก็บขยะได้นาน 7.5 วัน ภายในห้องพักขยะมีรูระบายน้ำเสียเพื่อรวบรวมเข้าสู่ระบบบำบัดน้ำเสียของโครงการ	- โครงการมีห้องพักขยะรวม 1 แห่ง โดยแบ่งเป็น 2 ห้อง แบ่งเป็นห้องพักขยะแห้ง 1 ห้อง และห้องพักขยะเปียก 1 ห้องสามารถกักเก็บขยะได้นาน 7.5 วัน ภายในห้องพักขยะมีรูระบายน้ำเสียเพื่อรวบรวมเข้าสู่ระบบบำบัดน้ำเสียของโครงการ	- ไม่พบปัญหา
12. ให้แม่บ้านทำความสะอาดที่พักรวมทุกครั้งที่ทำการเก็บขน	- หลังจากมีการเก็บขนขยะ โครงการจะมีการทำความสะอาดทุกครั้ง	- ไม่พบปัญหา
13. โครงการได้ออกแบบระบบเตือนอัคคีภัย และระบบดับเพลิงไว้ตามกฎหมายกำหนด และเหมาะสมต่อการใช้งานของอาคาร	- โครงการได้ออกแบบระบบเตือนอัคคีภัย และระบบดับเพลิงไว้ตามกฎหมายกำหนด และเหมาะสมต่อการใช้งานของอาคาร (รูปที่ 2.20)	- ไม่พบปัญหา
14. จัดให้มีผู้ควบคุมดูแล ซึ่งผ่านการฝึกอบรมการดูแล คุณภาพน้ำในสระว่ายน้ำตามหลักสุขาภิบาลสิ่งแวดล้อม เพื่อให้มีความรู้เกี่ยวกับการควบคุมคุณภาพน้ำ และการดูแลสระว่ายน้ำ	- โครงการมีเจ้าหน้าที่ดูแลสระน้ำตลอดเวลาที่สระเปิดให้บริการ	- ไม่พบปัญหา

ตารางที่ 2.1 **สรุปผลการดำเนินการตามมาตรการลดผลกระทบสิ่งแวดล้อม โครงการโรงแรม โรงแรม เคย์ส อินน์ ปัตตอง บีช**
ประจำเดือนกรกฎาคม – ธันวาคม 2568

มาตรการป้องกันและแก้ไขผลกระทบสิ่งแวดล้อม	รายละเอียดผลการปฏิบัติตามมาตรการ และประสิทธิภาพของการดำเนินการ	ปัญหา อุปสรรค และแนวทางการแก้ไข
15. ให้มีการเก็บตัวอย่างน้ำ เพื่อนำไปตรวจวิเคราะห์คุณภาพน้ำตามเกณฑ์มาตรฐาน เก็บตัวอย่างอย่างน้อยสองจุดโดยจากส่วนลึก และส่วนตื้น ขณะที่ผู้ใช้ส้วมใช้น้ำมากที่สุด	- โครงการมีการเก็บตัวอย่างน้ำ เพื่อนำไปตรวจวิเคราะห์คุณภาพน้ำตามเกณฑ์มาตรฐาน เก็บตัวอย่างเป็นประจำทุกเดือน	- ไม่พบปัญหา
16. ต้องบำรุงรักษาเครื่องกรองน้ำของส้วมวายน้ำ เพื่อให้ทำงานได้อย่างเต็มประสิทธิภาพ	- โครงการมีแผนช่างเป็นผู้บำรุงรักษาเครื่องกรองน้ำของส้วมวายน้ำ เพื่อให้ทำงานได้อย่างเต็มประสิทธิภาพ	- ไม่พบปัญหา
17. จัดให้มีการจัดการและควบคุมคุณภาพน้ำให้อยู่ในเกณฑ์มาตรฐานของกระทรวงสาธารณสุข	- โครงการได้มีการควบคุมคุณภาพน้ำให้อยู่ในเกณฑ์มาตรฐานของกระทรวงสาธารณสุข	- ไม่พบปัญหา
18. จัดให้มีเครื่องมือสำหรับตรวจวิเคราะห์คุณภาพน้ำ (ได้แก่ pH Meter และ Free and Total Chlorine Test Kit) ไว้ประจำโครงการ รวมทั้งบันทึกผลการวิเคราะห์	- โครงการมีเครื่องมือสำหรับตรวจวิเคราะห์คุณภาพน้ำ (Test Kit) ไว้ประจำโครงการ (รูปที่ 2.21)	- ไม่พบปัญหา
19. บริเวณโดยรอบส้วมวายน้ำ โดยเฉพาะทางเข้าส้วมวายน้ำต้องมีที่หรือบริเวณสำหรับล้างเท้าหรือเก็บรองเท้า	- ส้วมวายน้ำของโครงการมีที่หรือบริเวณสำหรับล้างเท้าหรือเก็บรองเท้า	- ไม่พบปัญหา
20. บริเวณโดยรอบส้วมวายน้ำ ต้องสะอาดและไม่มีคราบ ตะไคร่	- รอบส้วมวายน้ำ ของโครงการสะอาดและไม่มีคราบ ตะไคร่	- ไม่พบปัญหา
21. ถ้ามีการเปิดให้บริการส้วมวายน้ำในเวลากลางคืนต้องมีไฟฟ้า สำหรับส่องสว่างเพียงพอ	- ถ้ามีการเปิดให้บริการส้วมวายน้ำในเวลากลางคืนต้องมีไฟฟ้า สำหรับส่องสว่างเพียงพอ	- ไม่พบปัญหา
22. ต้องมีป้ายแสดงวิธีการปฐมพยาบาล หรือวิธีช่วยคน จมน้ำในตำแหน่งที่มองเห็นได้ชัดเจนบริเวณส้วมวายน้ำ	- มีป้ายแสดงวิธีการปฐมพยาบาล หรือวิธีช่วยคน จมน้ำในตำแหน่งที่มองเห็นได้ชัดเจนบริเวณส้วมวายน้ำ	- ไม่พบปัญหา

ตารางที่ 2.1 **สรุปผลการดำเนินการตามมาตรการลดผลกระทบสิ่งแวดล้อม โครงการโรงแรม โรงแรม เดย์ส อินน์ ปัตตอง บีช**
ประจำเดือนกรกฎาคม – ธันวาคม 2568

มาตรการป้องกันและแก้ไขผลกระทบสิ่งแวดล้อม	รายละเอียดผลการปฏิบัติตามมาตรการ และประสิทธิภาพของการดำเนินการ	ปัญหา อุปสรรค และแนวทางการแก้ไข
23. ต้องมีป้ายแสดงบริเวณหรือความลึกที่มองเห็นได้ชัดเจนบริเวณสระว่ายน้ำ 24. มีอุปกรณ์ในการช่วยชีวิตประจำสระว่ายน้ำได้แก่ ไม่ช่วยชีวิต ห่วงชูชีพ เครื่องหายใจ ห้องปฐมพยาบาล หรือชุดปฐมพยาบาล เป็นต้น และมีการฝึกซ้อมการใช้งาน 25. มีโทรศัพท์พร้อมติดหมายเลขโทรศัพท์ที่สำคัญๆ ในตำแหน่งที่มองเห็นได้ชัดเจนบริเวณสระว่ายน้ำ	- มีการติดตั้งป้ายบอกระดับความลึก - โครงการมีอุปกรณ์ในการช่วยชีวิตประจำสระว่ายน้ำ เช่น ห่วงชูชีพ - มีโทรศัพท์พร้อมติดหมายเลขโทรศัพท์ที่สำคัญๆ ที่เคาท์เตอร์บาร์บริเวณสระว่ายน้ำ	- ไม่พบปัญหา - ไม่พบปัญหา - ไม่พบปัญหา
4.3 การศึกษา		
4.4 ศาสนา		
4.5 ความปลอดภัยสาธารณะ 1. จัดให้มีเวรยามรักษาความปลอดภัย ออกตรวจดูแล ความเรียบร้อย ตลอด 24 ชั่วโมง 2. จัดให้มียามประจำโครงการ เพื่อดูแลความเรียบร้อย บริเวณหน้าโครงการตลอดเวลา 3. จัดให้มีกล้องวงจรปิด (CCTV) บริเวณทางเข้า-ออกโครงการ และบริเวณจุดอับใน ทุก ๆ ชั้นภายในโครงการ	- โครงการมีเจ้าหน้าที่รักษาความปลอดภัยตลอด 24 ชั่วโมง - โครงการมีเจ้าหน้าที่รักษาความปลอดภัยดูแลความเรียบร้อย บริเวณหน้าโครงการตลอดเวลา - โครงการมีการติดตั้งกล้อง CCTV ทั่วทั้งโครงการ (รูปที่ 2.23)	- ไม่พบปัญหา - ไม่พบปัญหา - ไม่พบปัญหา

ตารางที่ 2.1 **สรุปผลการดำเนินการตามมาตรการลดผลกระทบสิ่งแวดล้อม โครงการโรงแรม โรงแรม เคย์ส อินน์ ปัตตอง บีช**
ประจำเดือนกรกฎาคม – ธันวาคม 2568

มาตรการป้องกันและแก้ไขผลกระทบสิ่งแวดล้อม	รายละเอียดผลการปฏิบัติตามมาตรการ และประสิทธิภาพของการดำเนินการ	ปัญหา อุปสรรค และแนวทางการแก้ไข
<p>4.6 การป้องกันอัคคีภัย</p> <p>1. จัดให้มีระบบป้องกันอัคคีภัยและระบบระบายอากาศ ตามที่ได้ระบุไว้ในรายงานฯ ซึ่งเป็นไปตามกฎกระทรวงฉบับที่ 39 (พ.ศ. 2537) และฉบับที่ 47 (พ.ศ. 2540) ออกตามความในพรบ.ควบคุมอาคาร พ.ศ.2522 (ภาพที่ 3)</p> <p>2. ทำการตรวจสอบระบบป้องกันอัคคีภัยให้ใช้การได้อยู่เสมอ ตามคำแนะนำของผู้ผลิต หากพบว่ามี การชำรุด หรือใช้การ ไม่ได้ให้รีบทำการแก้ไขทันที</p> <p>3. ติดป้ายแนะนำการใช้อุปกรณ์แต่ละชนิดไว้บริเวณที่อุปกรณ์ติดตั้งอยู่</p> <p>4. ติดตั้งแบบแปลน และแผนผังตำแหน่งที่ติดตั้งอุปกรณ์ ดับเพลิงต่าง ๆ บริเวณโถงลิฟต์แต่ละชั้น และภายในห้องพักทุกห้อง</p> <p>5. จัดให้มีการอบรมวิธีการใช้อุปกรณ์และระบบป้องกันอัคคีภัย และฝึกอบรมเรื่องการซ้อมอพยพย้ายคนเมื่อเกิดเพลิงไหม้ แก่เจ้าหน้าที่ของโครงการ และยามรักษาการณ์ เพื่อให้สามารถใช้งานได้ทันทีและไม่ตกใจกลัว</p> <p>6. จัดให้มีแผนการป้องกันและดับเพลิงของอาคารโครงการโดยเจ้าของโครงการ ต้องทำการปรับปรุงให้สอดคล้องกับ โครงสร้างการบริหารงาน และปรับปรุงให้สอดคล้องกับ สถานการณ์ที่ได้จากการฝึกซ้อม การอพยพหนีไฟ และการดับเพลิง เพื่อให้ได้แผนการป้องกันและดับเพลิงของ โครงการที่มีประสิทธิภาพ</p> <p>7. จัดให้มีการซ้อมอพยพหนีไฟ และการดับเพลิงของอาคารโครงการ โดยประสานกับหน่วยงานบรรเทาสาธารณภัยเทศบาลเมืองปัตตอง เป็นประจำปี</p>	<p>- ปฏิบัติตามมาตรการ</p> <p>- โครงการมีการตรวจสอบเป็นประจำทุกเดือน หากพบว่ามี การชำรุด หรือใช้การ ไม่ได้ให้รีบทำการแก้ไขทันที</p> <p>- โครงการมีการติดตั้งป้ายแนะนำวิธีการใช้งานไว้บริเวณที่อุปกรณ์ติดตั้งอยู่</p> <p>- โครงการติดตั้งแผนผังตำแหน่งที่ติดตั้งอุปกรณ์ ดับเพลิงต่าง ๆ ภายในห้องพักทุกห้อง</p> <p>- โครงการมีการอบรมวิธีการใช้อุปกรณ์และระบบป้องกันอัคคีภัย และฝึกอบรมเรื่องการซ้อมอพยพย้ายคนเมื่อเกิดเพลิงไหม้ แก่เจ้าหน้าที่ของโครงการ</p> <p>- โครงการมีแผนการป้องกันและดับเพลิงของอาคาร ทั้งนี้โครงการ ฝึกซ้อม การอพยพหนีไฟ เป็นประจำปี</p> <p>- โครงการ ฝึกซ้อม การอพยพหนีไฟ เป็นประจำปี</p>	<p>- ไม่พบปัญหา</p> <p>- ไม่พบปัญหา</p> <p>- ไม่พบปัญหา</p> <p>- ไม่พบปัญหา</p> <p>- ไม่พบปัญหา</p> <p>- ไม่พบปัญหา</p> <p>- ไม่พบปัญหา</p>

ตารางที่ 2.1 สรุปผลการดำเนินการตามมาตรการลดผลกระทบสิ่งแวดล้อม โครงการโรงแรม โรงแรม เดย์ส อินน์ ปัตตอง บีช
ประจำเดือนกรกฎาคม – ธันวาคม 2568

มาตรการป้องกันและแก้ไขผลกระทบสิ่งแวดล้อม	รายละเอียดผลการปฏิบัติตามมาตรการ และประสิทธิภาพของการดำเนินการ	ปัญหา อุปสรรค และแนวทางการแก้ไข
<p>8. บริเวณเส้นทางหนีไฟ บันไดหนีไฟ ห้ามมิให้มีสิ่งกีดขวางใดๆ เพื่อให้การอพยพหนีไฟเป็นไปอย่างสะดวก</p> <p>9. กำหนดให้มีพื้นที่ปลอดภัยและจุดรวมพลจากการเกิดเหตุเพลิงไหม้ 1 แห่ง อยู่บริเวณด้านหน้าอาคารโครงการ มีพื้นที่ประมาณ 67.0 ตารางเมตร โดยจุดรวมพลดังกล่าวนี้ ทางเจ้าของโครงการสามารถเปลี่ยนแปลงได้ โดยประเมิน จากการฝึกซ้อมการหนีไฟ และดับเพลิงประจำปี</p>	<p>- บริเวณเส้นทางหนีไฟ บันไดหนีไฟ ของโครงการ ไม่ได้มีสิ่งกีดขวางใดๆ เพื่อให้การอพยพหนีไฟเป็นไปอย่างสะดวก</p> <p>-โครงการมีจุดรวมพล 1 จุดบริเวณด้านหน้าอาคารโครงการ (รูปที่ 2.24)</p>	<p>- ไม่พบปัญหา</p> <p>- ไม่พบปัญหา</p>
<p>4.7 การป้องกันและบรรเทาภัยธรรมชาติ</p> <p>1. จัดทำเอกสารให้ความรู้เกี่ยวกับคลื่นยักษ์สึนามิ สิ่งบอกเหตุก่อนเกิดคลื่นยักษ์สึนามิ สถานที่ที่ปลอดภัยและ เส้นทางหนีภัย ข้อปฏิบัติเพื่อรับมือก่อนเกิดคลื่นยักษ์สึนามิ ข้อปฏิบัติขณะเกิดคลื่นยักษ์ และแผนที่เส้นทางหนีภัยคลื่นยักษ์สึนามิ ให้แก่ผู้พักในโครงการ</p> <p>2. รณรงค์ให้ผู้พักโรงแรมเข้าร่วมการฝึกซ้อมการอพยพหนีภัย คลื่นยักษ์สึนามิกับทางหน่วยงานราชการ</p> <p>3. เส้นทางที่ใช้หนีภัยของอาคาร โครงการ ห้ามมิให้มีสิ่งใด กีดขวาง เพื่อการหนีภัยเป็นไปอย่างสะดวก</p> <p>4. จัดทำป้ายเส้นทางหนีภัยคลื่นยักษ์สึนามิ จัดทำแผน และ การฝึกซ้อมเจ้าหน้าที่ และ พนักงานของโครงการในการ อพยพเคลื่อนย้ายผู้พักโรงแรม และแนวทางปฏิบัติที่ชัดเจนเมื่อเกิดคลื่นยักษ์สึนามิ</p>	<p>- โครงการมีเอกสารเพื่อให้ความรู้เกี่ยวกับคลื่นยักษ์สึนามิกับ ข้อปฏิบัติเพื่อรับมือก่อนเกิดคลื่นยักษ์สึนามิ ข้อปฏิบัติขณะเกิดคลื่นยักษ์ และแผนที่เส้นทางหนีภัยคลื่นยักษ์สึนามิ ให้แก่ผู้พักในโครงการ</p> <p>- โครงการได้รณรงค์ให้ผู้พักโรงแรมเข้าร่วมการฝึกซ้อมการอพยพหนีภัย คลื่นยักษ์สึนามิกับทางหน่วยงานราชการ</p> <p>- เส้นทางที่ใช้หนีภัยของอาคาร โครงการ ห้ามมิให้มีสิ่งใด กีดขวาง เพื่อการหนีภัยเป็นไปอย่างสะดวก</p> <p>- โครงการมีการติดตามป้ายทางหนีภัยทั่วทั้งโครงการ</p>	<p>- ไม่พบปัญหา</p> <p>- ไม่พบปัญหา</p> <p>- ไม่พบปัญหา</p> <p>- ไม่พบปัญหา</p>



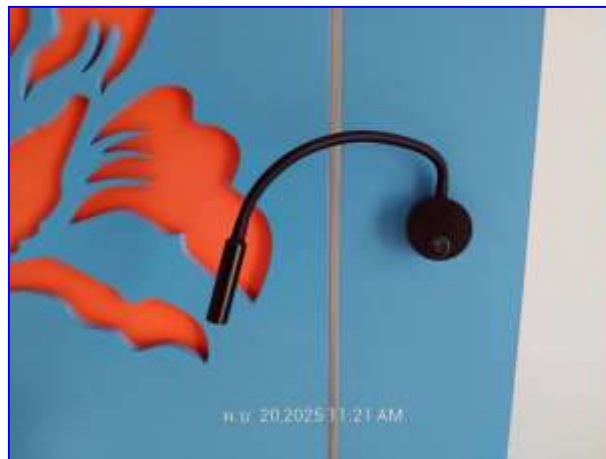
ตารางที่ 2.1 สรุปผลการดำเนินการตามมาตรการลดผลกระทบสิ่งแวดล้อม โครงการโรงแรม โรงแรม เดย์ส อินน์ ป่าตอง บีช
ประจำเดือนกรกฎาคม – ธันวาคม 2568

มาตรการป้องกันและแก้ไขผลกระทบสิ่งแวดล้อม	รายละเอียดผลการปฏิบัติตามมาตรการ และประสิทธิภาพของการดำเนินการ	ปัญหา อุปสรรค และแนวทางการแก้ไข
4.8 คุณภาพและทัศนียภาพ 1. จัดให้มีพื้นที่สีเขียวตามผังการจัดภูมิสถาปัตย์ บริเวณ ภายในโครงการ ชั้นที่ 1, 3 และ 4 รวมทั้งสิ้น 250.78 ตร.ม. คิดเป็นสัดส่วน 1 คน : 1.01 ตร.ม. 2. ควบคุมดูแลอาคารและบริเวณพื้นที่สีเขียวให้มีสภาพดี และสวยงาม ตามแบบภูมิสถาปัตย์ที่ออกแบบไว้อยู่เสมอ	- โครงการมีพื้นที่สีเขียวภายในโครงการ - ปฏิบัติตามมาตรการ	- ไม่พบปัญหา - ไม่พบปัญหา

รูปภาพแสดงการปฏิบัติตามมาตรการลดผลกระทบสิ่งแวดล้อม



รูปที่ 2.1 พื้นที่สีเขียว



รูปที่ 2.2 อุปกรณ์ประหยัดพลังงาน



รูปที่ 2.3 ป้ายกรุณาดับเครื่องยนต์



รูปที่ 2.4 ป้ายจำกัดความเร็ว



รูปที่ 2.5 ระบบบำบัดน้ำเสีย



รูปที่ 2.6 ถังน้ำสำรองใต้ดิน



รูปที่ 2.7 ถังน้ำสำรองบนดิน



รูปที่ 2.8 ถังเก็บน้ำสำรองชั้นดาดฟ้า



รูปที่ 2.9 สุขภัณฑ์ประหยัคน้ำ



รูปที่ 2.10 ป้ายประหยัดน้ำ



รูปที่ 2.11 หลอดประหยัดพลังงาน



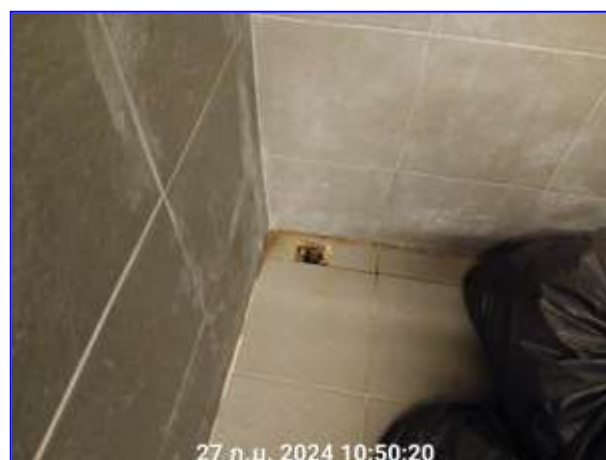
รูปที่ 2.12 สวิตช์ไฟแยกปิด – เปิด



รูปที่ 2.13 ป้ายประหยัดพลังงาน



รูปที่ 2.14 ห้องพักขยะ



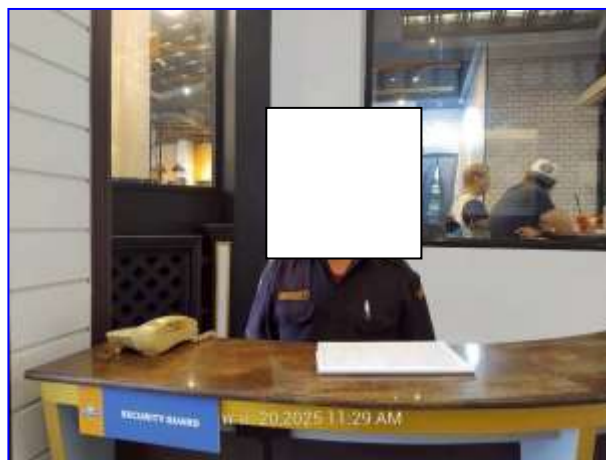
รูปที่ 2.15 รุระบายน้ำเสียจากห้องขยะ



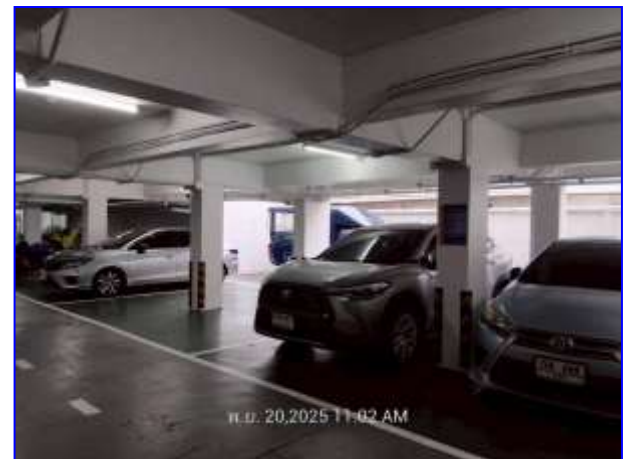
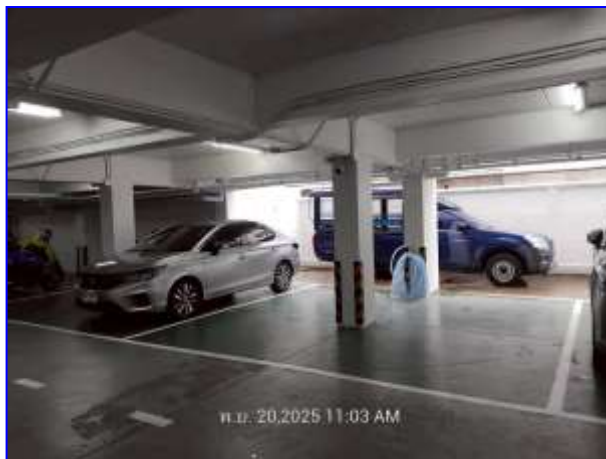
รูปที่ 2.16 เส้นแบ่งช่องจอดรถ



รูปที่ 2.17 สัญลักษณ์การจราจร



รูปที่ 2.18 รปภ.



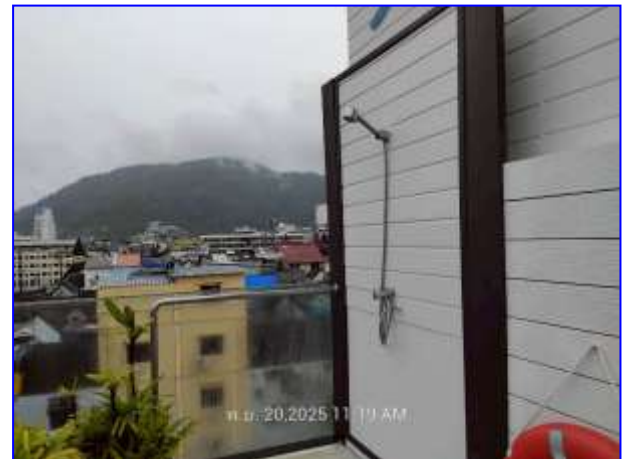
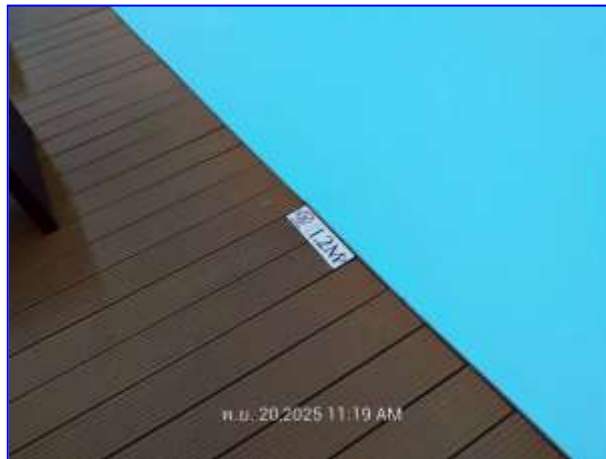
รูปที่ 2.19 ที่จอดรถ



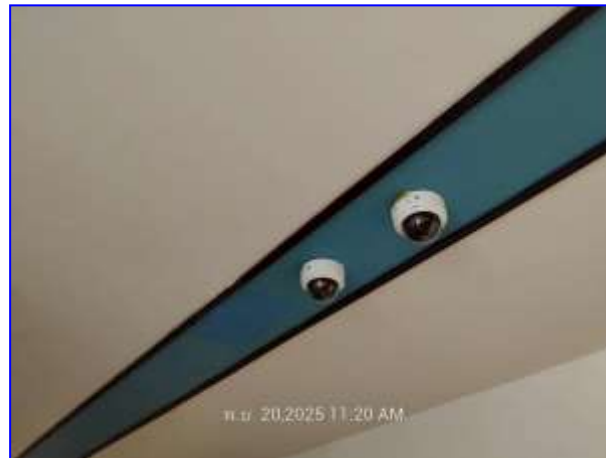
รูปที่ 2.20 ระบบป้องกันอัคคีภัย



รูปที่ 2.21 Test Kid



รูปที่ 2.22 สระว่ายน้ำ



รูปที่ 2.23 CCTV



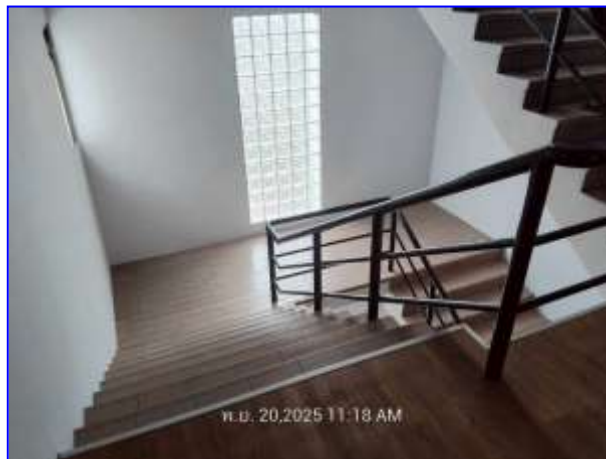
รูปที่ 2.24 จุดรวมพล



รูปที่ 2.25 ป้ายแนะนำวิธีการใช้



รูปที่ 2.26 แผนผังหนีไฟ



รูปที่ 2.27 บันไดหนีไฟ



รูปที่ 2.28 ป้ายทางหนีไฟ



รูปที่ 2.29 กล่องปฐมพยาบาล



รูปที่ 2.30 วิธีปฏิบัติตัวกรณีเกิดเหตุสึนามิ/แผ่นดินไหว



รูปที่ 2.31 ป้ายโครงการ